

COUTURE(S)

Cie En cours de route

Soutiens : Direction Régionale des Affaires Culturelles Occitanie ; Ateliers Médicis ; Création en cours ; Région Occitanie ;
Conseil Départemental du Tarn ; Musée du Textile - Labastide Rouairoux ; Ville de Fleurance.

Structures partenaires : Odradek - Quint-Fonsegrives (31) ; Périscope - Nîmes (30) ; MIMA - Mirepoix (09) ; Bouillon Cube - Causse-de-la-Selle (34) ; l'Espace Apollo - Mazamet (81) ;
Fortillart - Saint-Amans-Soulst (81) ; L'Hiver Nu - Lanuéjols (48) ; Théâtre la Négrette - Labastide-Saint-Pierre (82) ; Le CRAB - Montcuq-en-Quercy-Blanc (46) ;
Le Théâtre des Mazades - Toulouse (31) ; CIAM La Fabrique - Toulouse (31) ; Usinotopie - Villemur-sur-Tarn (31) ; ADDA 81 - Albi.

Distribution

FLAVIE CHAUVIN

jeu, écriture, mise en scène

NINON JUNIET

accompagnement mise en scène
prise de son adultes

GABRIEL GONZALEZ

scénographie, recherche musicale

PAULINE LEBELLENGER

prise de son enfants, écriture et montage
sonore

LUDOVIC MEPA

création sonore

ROMANE METAIREAU

création lumière

SØREN LE LAY

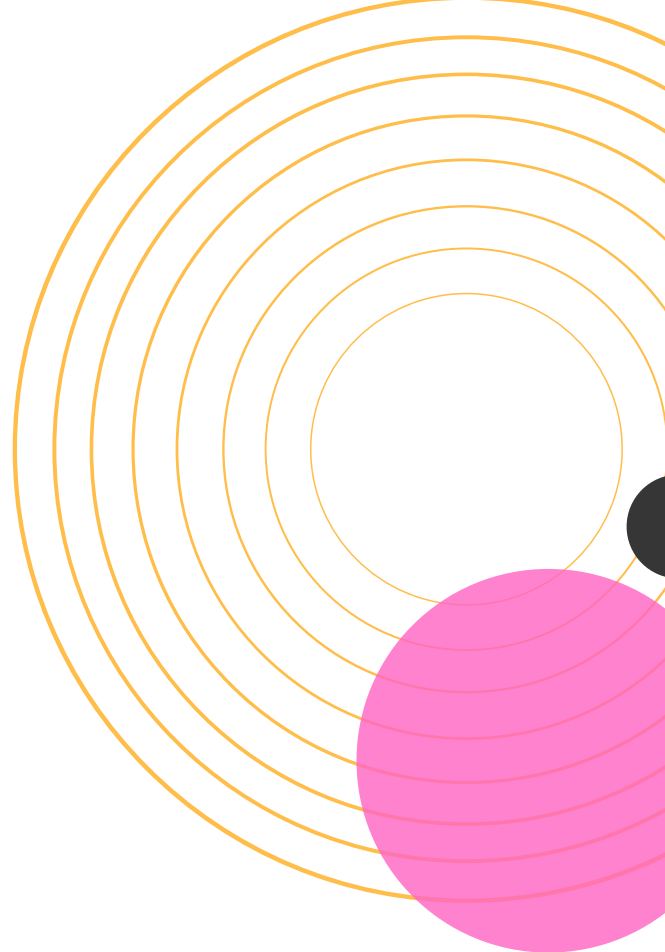
compositeur

JOËLLE NOGUÈS

regard amical

&CIES

gestion sociale aide à la production &
diffusion



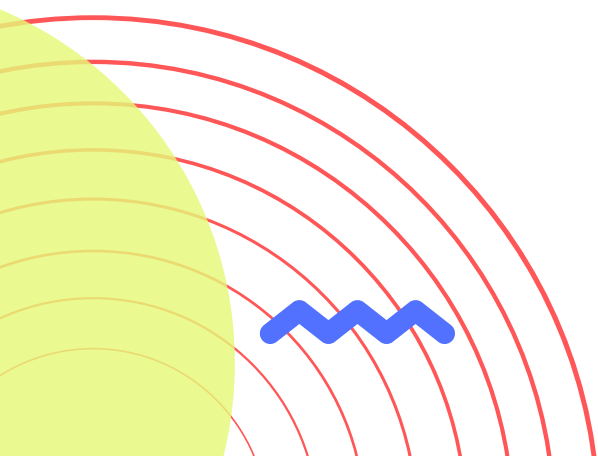
Partenaires

CO-PRODUCTEURS

Odradek (31), Le Périscope (30), L'Hiver Nu (48), MIMA (09), Bouillon Cube (34), Espace Apollo (81), La Négrette (82), Usinotopie (81), Tortill'art (81).

SOUTIENS & PARTENAIRES

Ateliers Médicis- Création en cours, DRAC Occitanie, Région Occitanie, Département du Tarn – Musée départemental du Textile. CRAB (46), La Fabrique (31), Théâtre des Mazades (31), Ville de Fleurance (32), ADDA81.



Nœud de départ

Ce projet a probablement germer dans ma tête à mes 20 ans. A mon anniversaire. Je demande une machine à coudre. Ma mère ne sait pas m'apprendre, ma mamie, si. D'où vient ce trou dans la transmission familiale ? Un trou à "rabistoquer", comme dirait l'autre. S'en est suivi beaucoup de questions et surtout l'envie d'aller les poser autour de moi :

Comment se fait-il que ma grand-mère se soit battue pour que ma mère et ses sœurs soient libres de faire autre chose et que moi j'ai envie de faire de la couture ?

Ça veut dire quoi de faire de la couture en loisir ?

Qu'est-ce que ça signifie de moi ?

Que faire de cet héritage ?

Pourquoi c'est encore une activité genrée ?

En quoi couture, féminisme et écologie sont liés ?

Pourquoi ma grand-mère a refusé de transmettre à ses filles ?

Qu'est-ce que les enfants pensent de la couture aujourd'hui ?

Pourquoi toutes mes copines se remettent à faire de la couture ?

Le coton pour fabriquer mes lingettes réutilisables il vient d'où ?

C'est sûr que c'est bien qu'en France on ne se sente plus obligé de faire de la couture, mais est-ce que ça change le fond du problème ? Je veux dire qu'il faut bien que d'autres continuent à faire nos vêtements.

Cette émancipation elle bénéficie à qui ?

Alors un spectacle pour répondre à cette question. Un projet-enquête pour aller interroger différentes générations sur leur rapport à la couture, à la transmission en général. Récolter leurs témoignages. Comprendre ce que ça dit de nous, de notre société. Voir comment la couture peut venir incarner l'histoire des femmes, de leur aliénation, leur expertise, leur émancipation...

Note d'intention

Tisser la parole

Un spectacle construit sur le collectage de parole.
La valeur de l'**intime**. Développer l'idée que le "je" est collectif.
Des gens avec leurs petites histoires qui contribuent à créer la grande Histoire.
Mêler la parole des enfants à celle de leurs grands-parents. Confronter les générations pour lutter contre l'individualisme.

Une dramaturgie patchwork : ce spectacle est un tissage entre les **témoignages audio** et le théâtre visuel.

Animer des broderies

Nos marionnettes ? Des **silhouettes brodées**.

Dans une forêt d'aiguilles géantes, des pièces de patron prennent des allures de visages d'enfants, avant de devenir masques, puis écrans de **projections d'ombres**.

Sur scène, une comédienne seule. Elle explore de nouvelles matières et manières pour faire naître des images. Elle fabrique des ombres, brode des visages, fait apparaître des corps fantomatiques, colore la dentelle, et déroule des tissus chargés d'histoires...

De l'endroit à l'envers

Notre décor évolutif a été pensé pour accompagner une dramaturgie en trois temps :

L'endroit, vision propre de la couture où tout n'est que découverte, **nostalgie** et rêveries.

L'envers, la révélation des fils entremêlés, des erreurs et des failles du système de **consommation**.

L'assemblage, les silhouettes se superposent et nous amènent à une réconciliation et à un retour vers la **transmission** et la **mémoire**.



Hugo : Ouais, bonjour je m'appelle Hugo, j'ai 10 ans. Je suis en CM1, j'habite à Montégut. Heu... je sais pas comment dire après.

Flavie : Qu'est-ce que tu penses de la couture ?

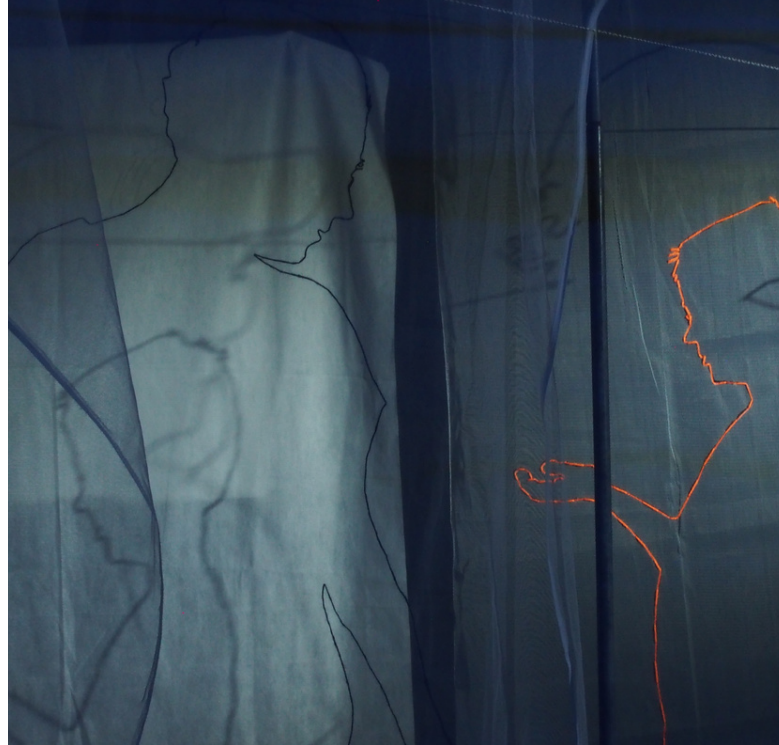
Hugo : Ben pour la couture j'aime pas trop, parce que ne fait ça me stresse, ça m'fait des trucs bizarre aux doigts, ça me donne envie de bouger.

Flavie : Et qu'est-ce que tu aimes ?

Hugo : J'aime le foot, j'aime les crampons de foot, mon joueur préféré c'est Ronaldo. Euh...j'aime beaucoup les jeux vidéos. Ca c'est à la mode, pour les garçons et tout.

Flavie : Et la couture, non ?

Hugo : J'pense la couture c'était y'a longtemps, moi je trouve c'est pour les vieux. Les papys, et les mamies. Et, c'est plus à la mode, avant c'était à la mode, mais maintenant c'est plus à la mode.



Flavie : Et dans ta famille alors, comment ça se passe ?

Hugo : Ben dans ma famille, y'a personne qui font, personne qui fait de la couture. Ils me l'ont dit, ils aiment pas la couture, ils aiment pas. Ils me l'ont dit, ils, ils aiment pas la couture.

Flavie : Y'a personne qui fait de la couture ?

Hugo : J'ai... ma mère.

Flavie : Ah elle fait quoi ta mère ?

Ma mère elle fait aussi du, du sport, elle fait plein de trucs. Elle fait quoi... euh elle se maquille...

Flavie : Mais en couture Hugo, qu'est-ce qu'elle fait ?

Hugo : Elle coud... Elle en fait des fois, mais heu rarement. Juste pour ... parce que des fois j'ai des trous dans les vêtements alors du coup elle coud.. Elle coudre pas pour le plaisir.

Flavie : Et qu'est-ce qui est arrivé à ton pantalon ?

Hugo : Ben euh, ben je, j'ai joué au foot et heu je suis tombé, quand je jouais au foot en fait dans l'herbe il y avait un peu de... de goudron et ça a arraché un petit peu. Voilà. Le tissu il s'est troué au niveau de- du genou. On est rentré en classe et du coup j'ai pris mon ciseau, je m'ennuyais un petit peu, et du coup je, j'ai pris mon ciseau et j'ai fait un cœur, et voilà. Mon trou il ressemble à un cœur...

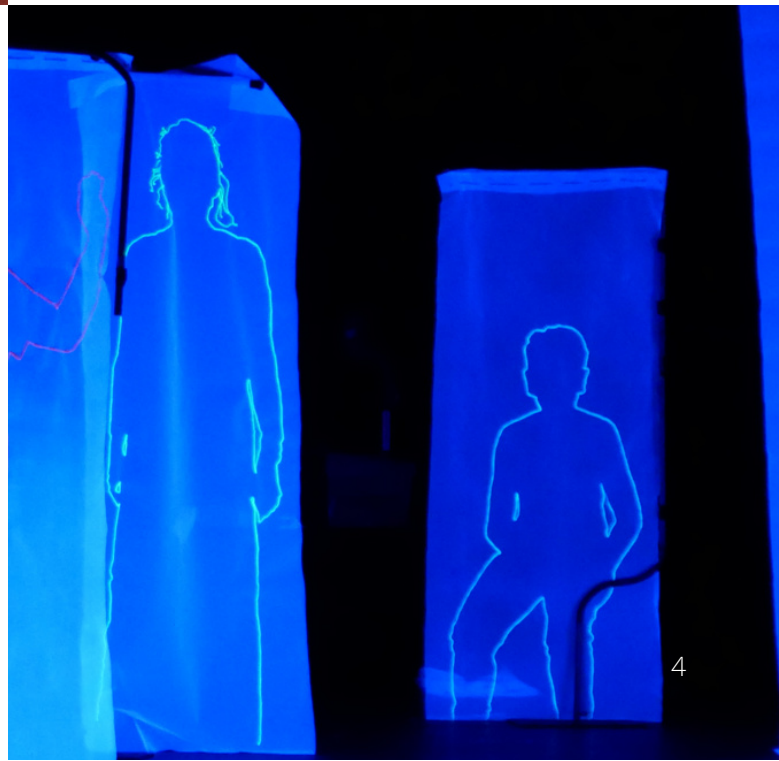
Flavie : Et donc il va falloir recoudre ton cœur ?

Hugo : Mon cœur, ah mon cœur, ouai ouai.

Flavie : C'est ta maman qui recoud les cœurs ?

Hugo : Elle recoud le cœur ouais... Voilà.

Entretien entre Hugo et Flavie



Transmission

Un "spectacle jeune public pour adultes"

C'est bien la **transmission intergénérationnelle** qui a été le point de départ du spectacle et un des objectifs de cette création. Prendre la couture comme prétexte pour faire du lien. Nous souhaitons que ce spectacle permette les rencontres et ouvre le dialogue.

En démêlant ensemble cette pelote usagée, peut-être que nous participerons à permettre aux enfants de grandir plus librement et d'avoir le choix de devenir qui ils et elles ont envie d'être. C'est la raison pour laquelle ce spectacle s'adresse aux enfants **à partir de 10 ans** et à leurs parents, grands-parents.

À défaut de pouvoir recoudre notre Histoire, peut-être est-il possible d'influer sur celle qui suivra ?

Nos médiations

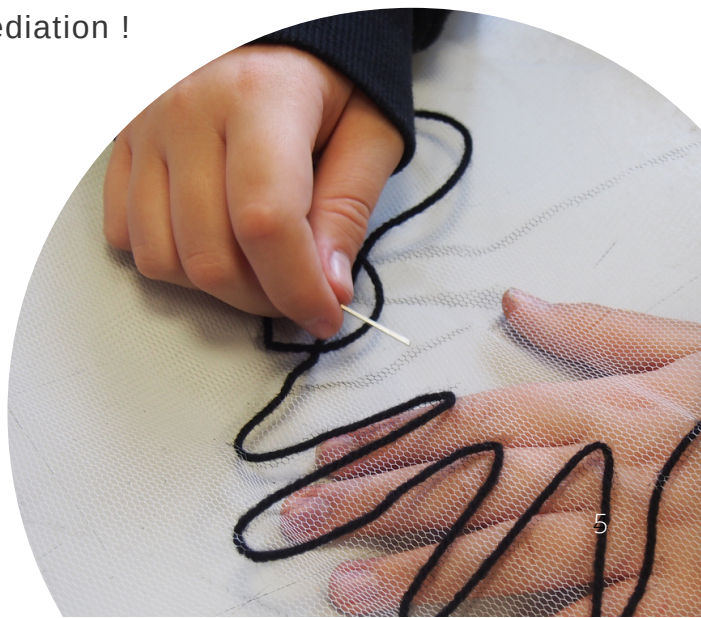
Notre compagnie a envie de créer du lien avec les publics autour de ses spectacles, elle met l'accent sur le partage. C'est pourquoi, en amont et en aval d'une création, nous organisons des temps de médiation. Pour ce spectacle, nous travaillons autour de différentes thématiques : la broderie moderne, l'origine des vêtements, la transmission intergénérationnelle, la marionnette et le documentaire, les clichés de genre.

La marionnette est un outil propice à la médiation : construction, manipulation, initiation, mise en scène. Nous pouvons imaginer ensemble le projet qui vous conviendrait. Toutefois, nos ateliers ont un format minimum de 2h.

N'hésitez pas à demander notre dossier de médiation !

Exemple de médiation:

Collège de Mirepoix - MIMA - classe de 3e :
Broderie individuelle sur le thème « VOS
REVENDICATIONS » puis exposition collective et
performances marionnettiques. (février 2022).



CIE EN COURS DE ROUTE

La Compagnie En cours de route, créé par Flavie Chauvin, rassemble des artistes pluridisciplinaires qui font dialoguer marionnette et documentaire, théâtre et cinéma

La Compagnie s'inscrit dans le prolongement de plusieurs expériences de spectacle d'art de rue et de marionnettes menées depuis 2017: *La traversée* et les *Petits entresorts marionnettiques*. Un nouveau spectacle est prévu pour septembre 2022 : il s'intitule *Couture(s)*.



Celles et ceux qui tirent les ficelles...

FLAVIE CHAUVIN

interprétation, écriture, mise en scène

Alors qu'elle est au CRR de Théâtre de Toulouse (2012-2016) Flavie Chauvin découvre la marionnette avec la Cie Pupella-Noguès. Elle reste 1an et demi dans leur centre de compagnonnage "Odradek" et y développe des lectures marionnettiques.

Elle intègre ensuite le master Ecriture dramatique et création scénique de l'Université Jean Jaurès, validé en 2018 et met en scène son premier spectacle de marionnettes intitulé *La Traversée*. Inspiré du *Coeur cousu* (C. Martinez) elle aborde déjà le fil et la transmission. Elle continue à collaborer avec plusieurs compagnies de marionnettes comme Les Voyageurs Immobiliers, La Bobèche, Pupella-Noguès. Mais elle sent bien qu'elle n'a pas épuisé les thématiques de la transmission et de la couture. Elle décide de créer un second spectacle : *Couture(s)*.



NINON JUNIET

aide à l'écriture et à la mise en scène



Elle lit, joue, crée, travaille le chant, la danse, l'écriture au Conservatoire de Toulouse pendant 5 ans. En 2015, elle participe à une création de Christophe Rulhes et Julien Cassier du GdRA : Nos autres. Elle prend conscience de la force de la parole, de la beauté des présences brutes au plateau. Comment poétiser le tout ? En fin de formation, elle s'interroge sur la place du témoignage au théâtre et tire un premier fil en montant un spectacle autour de la thématique du traumatisme, de la mémoire. Elle met en scène et joue dans le spectacle Hommage à Anna Akhmatova de la Cie Alkinoos (création 2020). Une de ses grand-mères rapièce. L'autre tricote. Ninon brode un peu.



PAULINE LEBELLENGER

création et montage sonore

Réalisatrice et monteuse, Pauline Lebellenger a étudié le scénario à l'Ecole d'Audio-Visuel de Toulouse en 2009 avant de partir à Cuba pour se spécialiser en documentaire.

Sa pratique du cinéma a toujours été soucieuse de la transmission auprès du jeune public au travers d'ateliers de pratique artistique. Elle mène depuis 2019 des ateliers en prison.

Le tournage du film *Les roses de Damas* puis la réalisation de la bande-son des *Petits entre-sorts marionnettiques pour partir ailleurs* signe le début d'une collaboration joyeuse.

ROMANE METAIREAU

création lumière, régie générale

Après un apprentissage au Théâtre de la Cité à Toulouse, Romane expérimente la lumière et la création vidéo pour différentes compagnies. Elle travaille et continue d'apprendre auprès du Collectif du Cercle Ouvert et de la Compagnie Zlata. Dans ses créations, Romane allie scénographie, onirisme et interactivité. Détricotier les a priori sur la couture, entre ombres et lumière, est un défi qui l'enthousiasme.



LUDOVIC MEPA

création sonore

Réalisateur sonore qui navigue dans les mondes du documentaire, de la radio mais aussi de la création pour la scène laissant la porosité de chacun d'eux disparaître.

Membre des collectifs de création documentaire Les Obliques et La Disquette, lorsqu'il n'invente pas collectivement des espaces sonores dans les émissions Brasero et Appelle ça comme tu veux, Il travaille également avec les compagnies Amare, Le bestiaire à Pampilles , Juste ici et En cours de route, travaillant à partir de sons du réel pour tisser des histoires sur scène.



GABRIEL GONZALEZ

scénographie



Né au Guatemala, Gabriel découvre le cinéma d'animation aux Beaux-arts de Toulouse. A l'école d'architecture puis en DPEA Scénographie à l'école d'Architecture, il découvre le monde des marionnettes et en tombe amoureux. A partir de 2016, il réalise des films d'animation, où il fabrique, écrit, manipule, joue, tels que Les Roses de Damas (2018) et Dormita (2019).

Gabriel a plusieurs fils à son arc, il est également musicien dans plusieurs groupes et notamment aux côtés de la chanteuse Aluminé Guerrero.

SÖREN LE LAY

composition musicale

Sören Le Lay a étudié aux Beaux-Arts. Artiste pluridisciplinaire, il travaille parfois comme graphiste. Sören est aussi connu sous le nom de Ren-Ren. Il compose, écrit et interprète ses propres titres. Il est très sensible au cinéma et aux arts vivants pour lesquels il compose de plus en plus.



Calendrier de diffusion

30 Septembre 2022 :

Espace Apollo Mazamet (Tarn), en partenariat avec la FOL 81,
2 représentations (scolaire et tout public)

15 - 26 Novembre 2022 :

Festival Marionnettissimo au Théâtre du Grand Rond (Toulouse), environ 8
représentations (scolaire et tout public)

23 - 27 Janvier 2023 :

Théâtre Halle Roublot (Fontenay sous Bois) : 4 représentations

Mai 2023 :

Le Tortill'art - St Amans Sault (Tarn) 1 représentation tout public
Mairie de Fleurance (Gers), 1 représentation tout public
Théâtre Le Périscope - Nîmes (Gard) 2 représentations

Juin 2023:

Festival La dinette - Bouillon Cube (Hérault) 1 représentation

Août 2023:

Festival MIMA (Ariège) 1 représentation

Nous sommes en discussion avec d'autres lieux dans les régions Occitanie et
Pays de la Loire.

Fiche technique

non détaillée



Durée du spectacle : 50min.

Prévoir 3H entre 2 représentations.

Contact technique : Romane Metaireau 06.86.54.29.77

Jauge : 120 personnes.

Public : à partir de 10 ans

Dimensions plateau :

ouverture min. de mur à mur : 8m

ouverture min. au cadre : 6m

profondeur (du bord de scène au rideau) : 6m

Moyen de transport : 1 Voiture + 1 billet de train

Temps de montage et réglages : 2 services de 4H

Temps de démontage : 1 service de 4H

Le noir total doit être possible.

Tapis de danse noir et fond noir. Deux plans de pendrillons à la face et en fond de scène sont nécessaires pour pouvoir échapper du décor en coulisse.

Une version autonome sera bientôt possible.

Lumière / Matériel demandé à la structure d'accueil :

10 pars 64 équipés en CP62 (ou CP61)

2 découpes 750W ou 1kW

4 PC 650W ou 1kW

1 ligne graduable au sol pour brancher notre rétro-projecteur (250W) et des gradateurs pilotables - protocole DMX.

Matériel compagnie :

console lumière qui se compose du Logiciel EOS ETC avec boîtier ENTEC ainsi que d'un ordinateur portable, rétro-projecteur avec lampe halogène d'une puissance de 250W, 2 réglettes fluos avec tube UV d'une valeur de 400W chacun

Son / Matériel demandé à la structure d'accueil :

- 1 système de diffusion stéréo complet sur pieds 1x SUB 600W RMS + 2x HP 200W RMS (ex: dB Technologies 2x B-Hype 15 + 2x Sub 618)

- 1 console de mixage analogique

Matériel de la compagnie :

2 systèmes bluetooth pour enceinte active, 4 enceintes actives - type Apart MASK2-W, 1 carte son, 1 ordinateur de diffusion, HF selon la salle.

Conditions financières

Prix de cession :

Représentation isolée : 1600 €

En série dans le même lieu

2 représentations le même jour : 3040 €

En série au-delà de 2 représentations : nous consulter.

Hébergement et repas :

L'équipe est composée de 3 personnes. Merci de privilégier des repas végétariens.

Prise en charge par l'organisateur selon le tarif de la Convention Collective Nationale des Entreprises Artistiques et Culturelles pour l'hébergement et les repas par jour et par personne.

Soit 19.40 € par repas et 69,50€ par nuitée (petit-déjeuner inclus).

Transport :

0,70 € par kilométrie + péage à partir de Fiac pour un véhicule.

1 billet de train aller / retour depuis Toulouse.

Pour tisser des liens



CiE EN COURS DE ROUTE

cie.encoursderoute@gmail.com

Contact artistique - Flavie Chauvin : 06.68.49.82.00

Contact technique - Romane Metaireau 06.86.54.29.77

Contact diffusion - &Cie(s) Sophie Mourgues : 06.61.88.05.19

